

從生活中了解保險

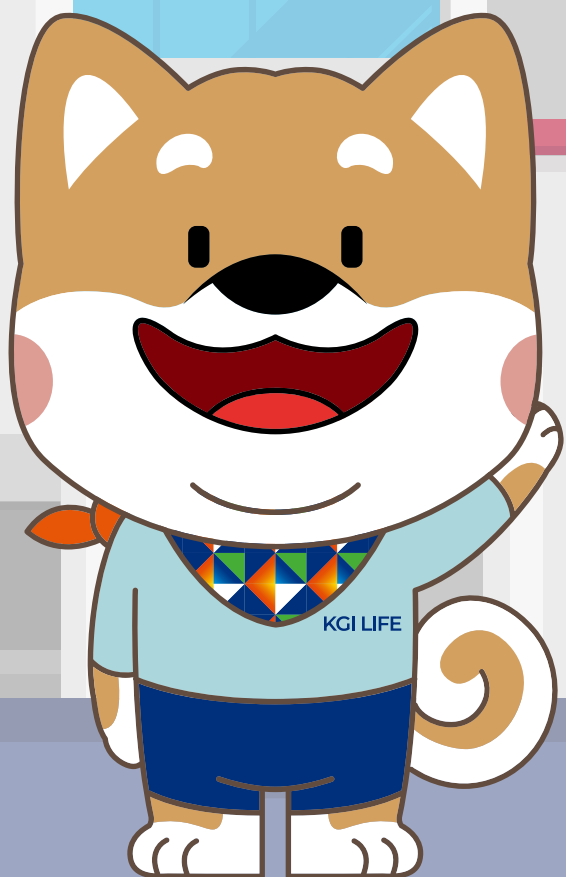
健康險與傷害險

當收入減少、醫療費增加，
生活怎麼維持？

若需要一筆錢安家或養病，
能向誰求助？

住院要花錢，出院後
還有什麼花費嗎？

阿福告訴您 ▶



邁向無紙 零碳未來
paper to e-paper



1/10

凱基人壽之資訊公開說明，請查閱凱基人壽企網<https://www.kgilife.com.tw>或洽免費申訴電話0800-098-889。











凱基人壽總公司：台北市松山區敦化北路135號3、4、5、6、7樓 傳真：(02)2712-5966 電子信箱：services@kgilife.com.tw



凱基人壽
KGI LIFE

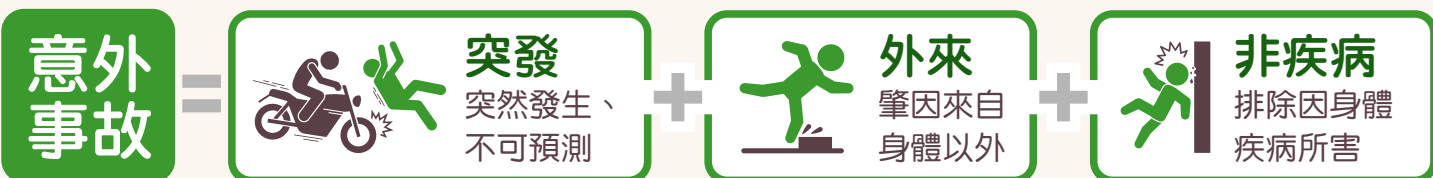
致力於您的幸福人生

認識健康險與傷害險

常見保障	分類	主要特徵
醫院治療 1. 醫院治療 ◆ 住院日額 ◆ 手術保障 ◆ 實支實付	 醫療實支實付	▶▶ 補位必要住院治療過程中所產生的費用。主要給付「超出健保的實際費用」，在投保額度內用多少賠多少。
	 意外實支實付	▶▶ 針對因意外造成的實際醫療支出理賠。包含門診與住院醫療的費用，依實際花費在投保額度內理賠。
	 住院醫療保險	▶▶ 主要針對因住院而啟動的理賠，一般涵蓋：住院日額、住院手術、門診手術。
	 意外醫療保險	▶▶ 因意外傷害而啟動的理賠，主要涵蓋：意外手術、骨折未住院。
重大傷病 ◆ 一筆給付 ◆ 治療給付	 癌症醫療險	▶▶ 給付癌症常見的治療療程，例如：門診、手術、化放療、骨髓移植。
	 初次罹患癌症	▶▶ 依確診癌症後的一筆給付，供彈性運用，涵蓋初期、輕度、重度的保障。
	 重大傷病險	▶▶ 依確診罹患後的一筆給付，保障範圍為健保重大傷病項目裡的多數傷病。
長期照顧 ◆ 一次給付 ◆ 分期給付	 意外失能險	▶▶ 因意外導致部分身體失去功能，依失能等級表來判斷失能狀態。
	 特定傷病照顧險	▶▶ 因特定傷病導致之多項障礙，例如：嚴重阿茲海默氏症、嚴重巴金森氏症等。
	 長期照顧險	▶▶ 不限意外或疾病之原因，依日常生活自理能力或認知功能的障礙來判斷長照狀態。

※上述內容為摘要說明**僅供參考**，各類商品仍依保單條款為主。

補充說明



1. 醫院治療

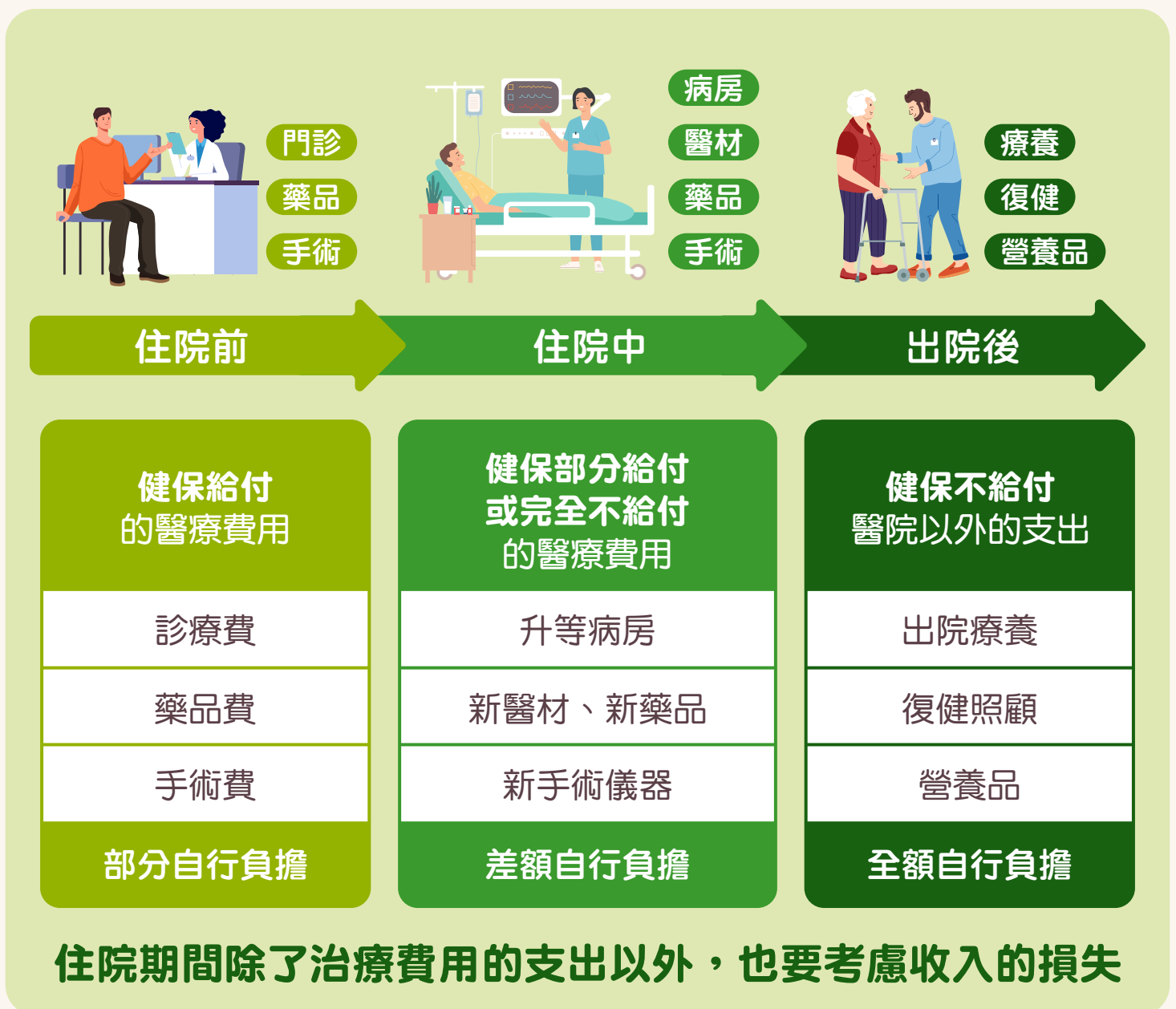


當收入減少、醫療費增加，生活怎麼維持？

保險功能

填補人們因**意外**或**疾病住院**期間所產生的醫療支出，降低住院或就醫過程中的財務損失。

① 治療期間產生的支出



1. 醫院治療

• ② 常見保障



住院日額

可用於 ◆升等病房
◆薪資補償



手術保障

填補 ◆手術支出
◆術後休養

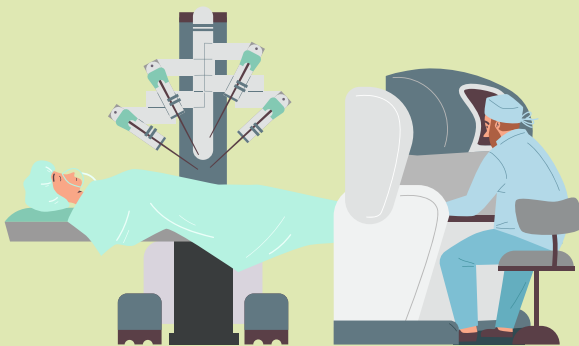


實支實付

給付 健保未涵蓋的自費項目，在投保額度內用多少賠多少

• ③ 常見自費手術及醫材費用

單位：新臺幣/元



- ◆達文西手術 約**15~25**萬元/次
- ◆冠狀動脈塗藥支架 約**5~7**萬元/支
- ◆特殊功能人工水晶體 約**3~11**萬元/眼
- ◆全人工髖關節整組 約**8~17**萬元/組

自費金額	比例
5千元以下(含)	20.7%
5千元~1萬	12.9%
1萬~5萬	25.3%
5萬~10萬	20.1%
10萬~30萬	15.2%
30萬~50萬	2.9%
50萬~100萬	2.0%
100萬~200萬	0.6%
200萬以上	0.3%

備註 2020/4/1~4/30線上調查，回收1233份問卷，受訪民眾中近76.2%為女性、23.8%為男性；30-39歲佔13.7%、40-49歲佔32%、50-59歲佔35.8%，60歲以上佔14.5%

逾66%受訪者表示自費普遍破萬元



資料來源：健保署/醫材比價網

康健雜誌2020就醫指南/自費醫療最強懶人包 - 「民眾自費經驗大調查」結果

2. 重大傷病



若需要一筆錢安家或養病，能向誰求助？

保險功能

當遇上**危及生命的重大傷病**，在治療期必須面對高額的醫療費或高貴的營養品，或是休養期間無法工作的財務損失等，作為醫療選擇或損失補償。

① 罹患重大傷病產生的支出

單位：新臺幣/元



新療法選擇

癌症持續性治療

治療期



營養品

復健照顧

休養期



新診療_基因檢測
約**6~20**萬元/次



新藥品_標靶藥物
約**5~20**萬元/月



新療法_質子治療
約**90**萬元/療程



營養補充



身心療養



專人照顧

資料來源：文章_新興療法與精準醫療帶動自費需求

治療期、休養期間可能面臨暫時或永遠的收入中斷

2. 重大傷病

• ② 常見保障



一筆給付

填補 新療法選擇或停工休養時的生活開銷



治療給付

減輕 癌症的治療、手術或復發轉移等，需要多次且長期的治療歷程，減輕醫療費用及生活開銷

• ③ 常見的重大傷病



腸癌、肺癌、肝癌、胃癌、乳癌...等癌症，
腦中風、腎衰竭、失智症、憂鬱症、肝硬化、慢性精神病...等

重大傷病有效領證約**102**萬張，癌症佔**46**萬張

衛生福利部統計至112年7月



癌症45% 460,196張

慢性精神病19% 193,407張

自體免疫症候群13% 134,530張

其他14% 147,990張

慢性腎衰竭9% 89,755張

資料來源：衛生福利部_全民健保重大傷病證明有效領證統計表112年7月

3. 長期照顧



住院要花錢，出院後還有什麼花費嗎？

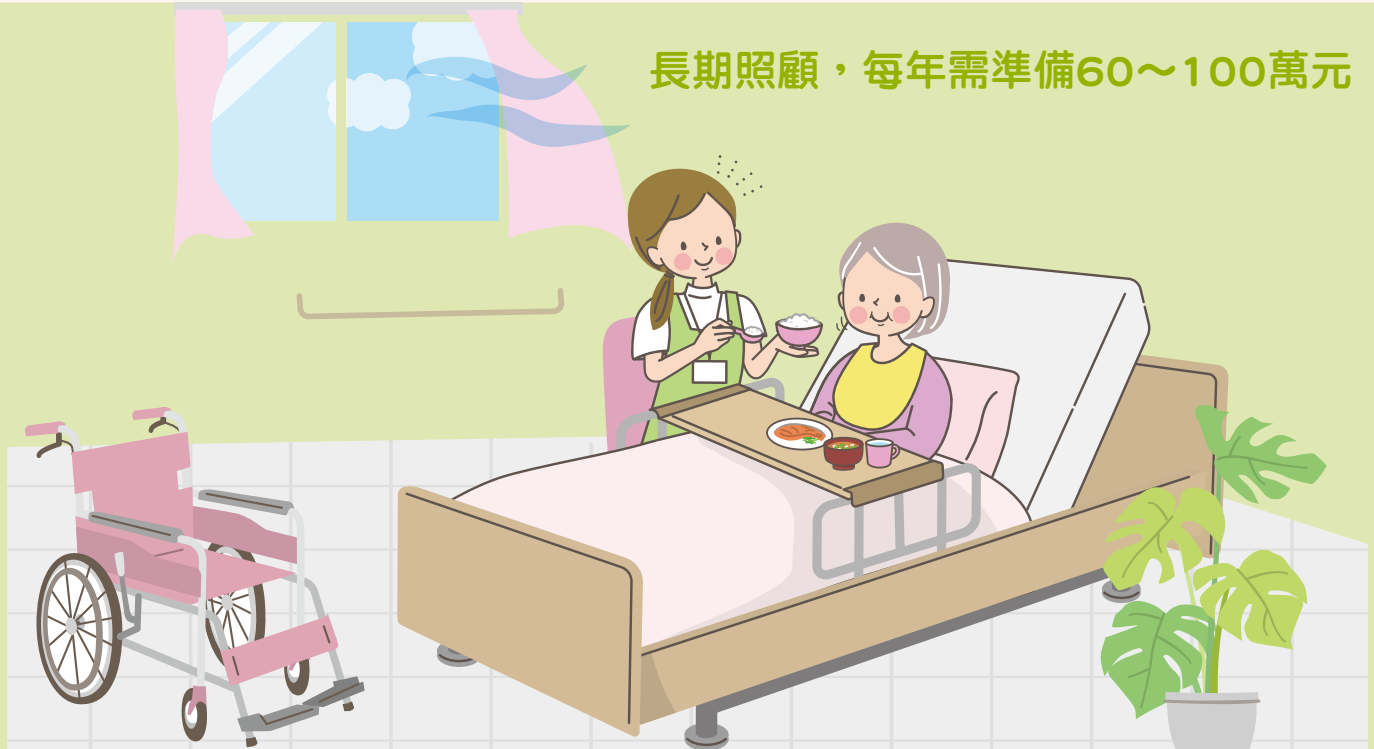
保險功能

當身體功能缺損或衰老無法自我照顧時提供保障，以期恢復、維護或改善日常生活為目的。認定的標準有**生理功能障礙**、**認知功能障礙**、**身體失能狀態**三種。

① 長期照顧產生的支出

單位：新臺幣/元

長期照顧，每年需準備60~100萬元



設備費用

電動床、輪椅、沐浴椅、助行器、居家改造等
至少**5萬元以上/次**

專人照顧

外籍看護 **3萬元/月**
本國看護 **6萬元/月**

生活雜費

管灌食物、營養品、衛生用品等
2萬元/月

資料來源：輔具資源入口網、高齡醫學暨健康福祉研究中心、看護工資數據蒐集

每個月照顧費用的多寡，關係到生活的品質和安定性

3. 長期照顧

• ② 常見保障



一次給付的照顧金

填補 購買輔具、設置無障礙空間的一次性支出



分期給付的照顧金

填補 每月固定的專人照顧費及生活雜費

• ③ 常見的認定標準

① 生理功能障礙 日常生活自理能力有3項(含)以上持續障礙



進食障礙



移位障礙



如廁障礙



沐浴障礙



平地行動障礙



更衣障礙

② 認知功能障礙 [臨床失智量表] 持續中度(2分(含)以上)失智狀態



記憶力大退
影響生活



亂擺東西
回頭又找不到



常常迷路，不知道
白天黑夜或日期



開始難以
言語、書寫



忘記原來
熟悉的事物



個性劇變

③ 身體失能狀態 完全失能+意外二至三級失能



兩眼失明



雙手十指
均缺失



膀胱機能
完全喪失



永久無法咀嚼、
吞嚥或言語



兩上肢腕關節或
兩下肢足踝關節
缺失



中樞神經系統
或胸腹臟器
遺存極度障害，終身
不能從事任何工作

專家來解答

什麼是「定期保險與終身保險」

定期保險

提供特定期間的保障，當繳費結束或期限結束，保障就停止。
相較於終身保險，保費較低，適合用來提高保障。

終身保險

提供終身保障，通常繳費10~20年，保障至條款的約定年齡。
有限期繳費、保障終身的特性，能提供老年醫療保障。



什麼是「保證續保與非保證續保」

保證續保

「保戶」擁有續保的決定權。
只要保戶持續繳交保險費，保險公司不得以體況、理賠次數...等原因拒絕續保（除契約終止、達續保年齡上限等原因）。

非保證續保

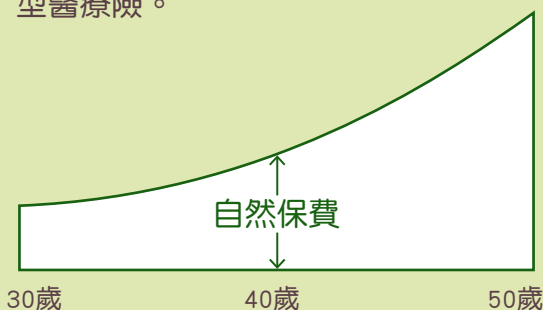
「保險公司」擁有續保決定權。
經保險公司同意且收取續期保費後，保險契約得以續約。



什麼是「自然保費與平準保費」

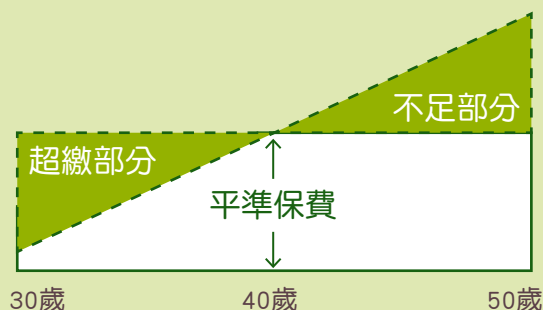
自然保費

根據風險不同、所繳保費不同，譬如年齡增加，保費通常越高。例如定期型醫療險。



平準保費

在繳費期間內，每次繳交的保費都相同，例如繳費二十年期的終身保險。



溫馨小提醒

• 留意等待期及免責期間 •



等待期：為守護公平原則預防帶病投保的情況，健康險通常會在契約生效後經過一段時間才享有保障。一般來說，**疾病**需等待30天；**癌症**為90天；**意外**則無等待期。

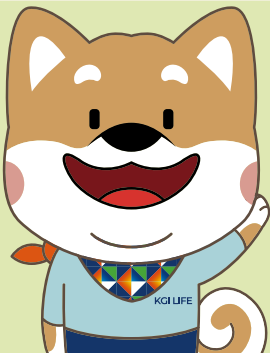
免責期間：若為**長照狀態**，則從診斷確定後維持狀態達90天之期間且未能復原，才開始給付保險金。

• 留意保險不理賠的情況 •

保險是集眾人力量，減緩個人遭受風險時承受的損失，為預防要保人、被保險人有**①故意的傷害行為**(如犯罪、酒駕)；**②參加高危險活動**(如競技表演)；**③非必要的醫療行為**(如美容整形)，設有除外責任及不保事項，投保前仍應詳加閱讀保單條款。



• 投保後解約是不利 •



保險屬於長期的防護網，建議將保費列為固定支出以維持保障的效力，也請投保前審慎衡量收支，若提前解約是不利的。

金融友善專線

凱基人壽提供金融友善服務專線為身障者提供專屬保險商品諮詢，同時也為行動不便之保戶及65歲以上長者提供保單諮詢、櫃台或到府預約服務，我們將依您需求提供所需協助並安排專人接待。

★凱基人壽金融友善服務專線

免付費服務專線：0809-006-868

海外諮詢專線：國際冠碼+886-2-66003594

