

# 2022 氣候相關財務揭露報告書

Task Force on Climate-related Financial Disclosures (TCFD) report



<https://www.chinalife.com.tw/wps/portal/chinalife/ESG/Resources/TCFDRports>

# 目錄 INDEX

	經營者的話	03
Chapter	<b>1 氣候治理</b>	
	1-1 氣候治理組織架構	04
	1-2 氣候風險認知建立	05
	1-3 氣候治理重要里程碑	05
Chapter	<b>2 氣候風險管理與情境分析</b>	
	2-1 氣候風險辨識	06
	2-2 氣候風險衡量	07
	2-3 氣候風險回應	12
	2-4 氣候風險監控	13

Chapter	<b>3 淨零策略</b>	
	3-1 投資淨零策略	14
	3-2 營運淨零策略	15
	3-3 供應鏈氣候策略	17
Chapter	<b>4 氣候指標與目標</b>	
	4-1 氣候風險管理目標與指標	18
	4-2 營運活動淨零排放目標與指標	18
	4-3 投資組合淨零排放目標與指標	19
	<b>未來展望</b>	20
	<b>附錄</b>	
	TCFD 揭露建議對照表	21
	金管會「保險業氣候相關風險財務揭露指引」對照表	22

## 關於本報告書

為發揮金融壽險業的價值鏈影響力及因應氣候變遷，中國人壽保險股份有限公司（以下簡稱本公司）持續將永續理念納入營運策略中。本公司於 2021 年底加入中華開發金控集團後，更積極響應 2045 年集團全資產組合淨零願景與策略，依循集團 2045 年淨零排放時程表與中國人壽短中長期目標，朝向「資產組合淨零排放」及「營運淨零排放」之最終目標邁進。

本公司已於 2019 年主動簽署加入 TCFD Supporters，具體響應國際金融穩定委員會 (Financial Stability Board, FSB) 成立氣候相關財務揭露 (TCFD) 工作小組所發表之《氣候相關財務揭露建議 (Task Force on Climate-related Financial Disclosures, TCFD)》，以治理、策略、風險管理指標與標的等四大氣候變遷管理面向，揭露氣候變遷管理做法及績效，於 2021 年發布首本「氣候相關財務揭露 (TCFD) 報告書」。

2022 年中國人壽進一步建置氣候風險量化及情境分析方法，分析氣候變遷對公司營運及投資組合之財務影響，提出營運、投資組合及供應商等面向之淨零策略，透明揭露氣候變遷相關風險與機會，並持續發布「氣候相關財務揭露 (TCFD) 報告書」，以回應利害關係人期待。



## 經營者的話

### 經營者的話

#### 1 氣候治理

#### 2 氣候風險管理與 情境分析

#### 3 淨零策略

#### 4 氣候指標與目標

### 未來展望

### 附錄

氣候變遷所帶來的嚴重挑戰，是當前全球關注的議題，越來越多的國家響應淨零承諾，並積極採取氣候行動。如何應對氣候危機、提升氣候適應力及韌性，以及建立補償氣候損失和損害機制，從減碳承諾邁向減碳實踐，是 2022 年底聯合國氣候變遷大會（COP27）的討論焦點。

中國人壽關注國際趨勢發展，亦全力響應金管會「綠色金融行動方案 3.0」以及「保險業氣候相關風險財務揭露指引」，並依循集團 2045 淨零排放目標，以「採取行動」為核心，在氣候管理策略下，掌握風險與機會，扎實打造各項里程碑。

以成為「最值得信賴的壽險公司」為願景的中國人壽，我們有責任在氣候政策上發揮影響力。從倡議、承諾到實踐，秉持壽險業的本業精神，緊隨國內外永續發展趨勢的脈動，持續推展氣候風險管理的進程。我們於 2022 年度進一步完善氣候風險治理架構，在現行風險政策架構下，中國人壽針對氣候風險管理增訂相關的內部規章辦法，確立以董事會為最高監督單位的氣候風險管理架構，同時明定內部控制三道防線的權責。並訂定衡量氣候風險管理作為的量化指標，以及短、中、長期執行目標，以減緩及調適氣候風險所帶來的影響，同時尋求創造價值的機會。

基於建立低碳共好生態圈的理念，我們將上、下游資源納入整體減碳策略思考。做為資本市場中重要的資產管理者，我們從責任投資的角度出發，定期盤點投資組合碳排放量，並據以設定減碳目標、規畫綠色投資，以及對投資對象採取議合行動；另外針對自身營運方面，以保單生命週期為基礎，執行「保險服務碳足跡」盤查並通過 ISO 14067 查證，希冀透過改善服務流程來降低碳排放量，對環境減碳做出貢獻。中國人壽亦將供應商列為氣候風險管理的一環，透過年度供應商評鑑及問卷調查等方式，持續與供應商議合氣候風險議題，期許持續發揮永續金融的影響力。

中國人壽相信「行動」是對應氣候變遷的最佳解方，各項因應作為包括保險服務數位化、支持再生能源項目以及推廣環境友好的理念，亦屢屢獲得國內外權威機構的肯定，2022 年更獲得國際權威媒體 Financial Times 與 Nikkei Asia 共同評選為「Asia-Pacific Climate leaders」。展望未來，中國人壽除將專注於自身低碳轉型的發展，亦將持續與各方利害關係人溝通合作，分享知識和經驗，為地球降溫而努力，共同應對氣候變遷和減碳挑戰，實踐金融業協助全球朝向淨零排放發展的承諾。

董事長

黃思國



經營者的話

**1** 氣候治理

**2** 氣候風險管理與  
情境分析

**3** 淨零策略

**4** 氣候指標與目標

未來展望

附錄

隨著極端天氣與氣候變遷問題日漸嚴峻，各國政府及企業開始思考採取更積極的行動來抑制全球均溫升幅。2021年各國領導人於英國格拉斯哥（Glasgow）舉行之聯合國氣候變化綱要公約第26次締約方會議（COP26）中，首次同意將「逐步減少化石燃料」寫入最終文本，並達成「2050淨零排放」全球共識。對金融業而言，為協助全球朝向淨零排放發展，建立自身完善之氣候治理制度，將是重要的基石，也符合利害關係人期待。

中國人壽體認到氣候變遷的重要性，積極採用氣候相關財務揭露（TCFD）架構來推動氣候變遷風險管理相關作為，透過董事會、企業永續發展委員會、風險管理委員會、永續發展部及風險管理部等組織單位，從管理層峰到營運單位，由上而下推動，有效將氣候變遷議題納入組織營運環節，並據以落實。

**1-1 氣候治理組織架構**

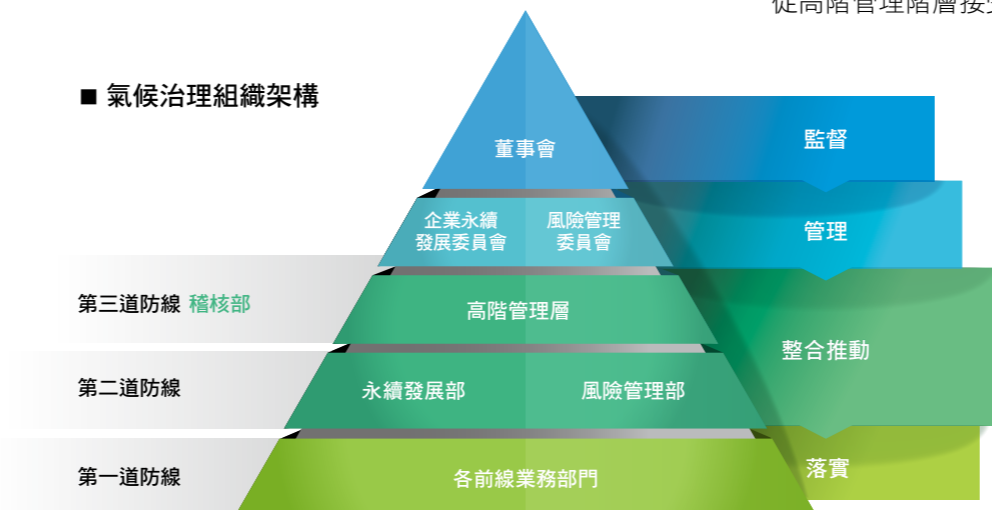
**① 董事會**

中國人壽董事會為本公司建立有效風險管理機制之最高權責單位，亦為推動氣候相關風險管理之最高監督單位。

**② 企業永續發展委員會**

中國人壽於2023年將「企業永續發展委員會」升格為董事會下之功能性委員會，以宏觀角度開創新企業永續方案，展現推動企業永續發展之決心。企業永續發展委員會依循本公司企業永續發展政策擬定執行目標，推動公司治理、發展永續環境、維護社會公益及強化企業永續發展資訊揭露，編製及申報年度永續報告書，並負責審視氣候風險管理執行及推動發展情形，同時督促高階管理階層接受足夠之訓練以管理氣候相關風險。

■ 氣候治理組織架構



經營者的話

1 氣候治理

2 氣候風險管理與情境分析

3 淨零策略

4 氣候指標與目標

未來展望

附錄

3 風險管理委員會

中國人壽設有「風險管理委員會」，由 5 至 15 位委員組成，負責公司風險管理政策之擬訂，建立質化與量化管理標準，並確保各項風險管理機制之一致性、妥適性、穩定性與透明度，以將風險管理落實至日常營運中。風險管理委員會依據風險管理政策審議本公司氣候相關風險管理之作業規範、程序及流程，並確認氣候相關風險納入風險胃納之質化或量化指標。

4 高階管理階層

訂定或建立氣候相關風險之管理政策及管理流程，並確保就所辨認之氣候相關風險採行必要措施，且向隸屬董事會之委員會報告氣候相關風險管理情形。

5 整合推動部門

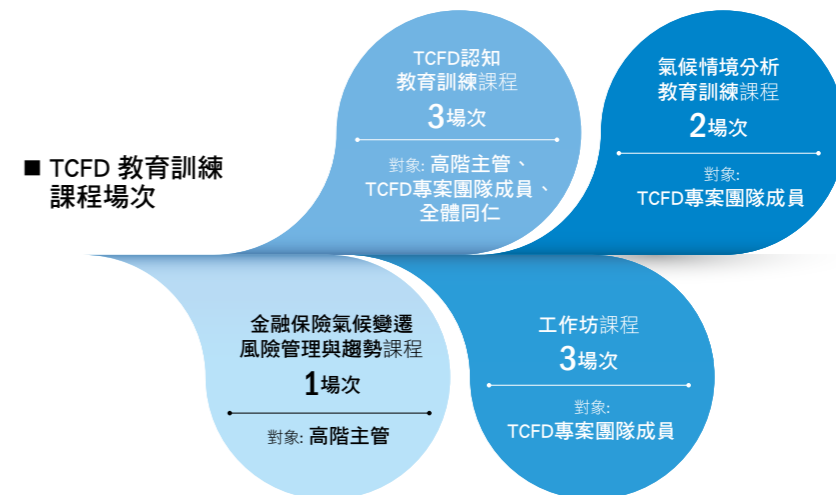
中國人壽將氣候變遷視為公司重要營運主軸，創同業之先於 2021 年成立永續專責單位「企業永續發展部」<sup>1</sup>，負責整合各營運部門、推動企業整體 ESG 及氣候相關風險管理，並揭露於永續報告書，以落實公司永續承諾與策略及發揮價值鏈影響力。

為完善氣候風險管理，以「風險管理部」為共同整合推動氣候風險管理之執行單位，負責制定及修訂氣候相關風險管理作業規範，並定期監控氣候相關風險之指標。另配置適切之氣候相關風險之管理人員，提供氣候風險管理及淨零轉型相關之教育訓練。

<sup>1</sup> 「企業永續發展部」已於 2023 年 5 月更名為「永續發展部」

1-2 氣候風險認知建立

為建立本公司各層級主管及同仁氣候風險認知，於 2022 年辦理多場氣候風險 TCFD 教育訓練，建立氣候風險文化。



1-3 氣候治理重要里程碑





經營者的話

1 氣候治理

2 氣候風險管理與情境分析

3 淨零策略

4 氣候指標與目標

未來展望

附錄

為達成淨零排放之最終目標，中國人壽將氣候風險視為重大議題，依風險管理原則，依循風險辨識、風險衡量、風險回應與風險監控之循環程序，積極管理氣候相關風險對公司可能造成之影響。

### 2-1 氣候風險辨識

中國人壽召集各相關部門，依循 TCFD 氣候風險管理架構，評估不同氣候相關風險類型對中國人壽投資組合、人壽保險商品、營運活動及供應商的潛在財務影響，並與傳統財務風險連結，藉此鑑別出中國人壽的氣候風險與機會。

#### ① 投資組合氣候相關風險

中國人壽評估投資對象若屬於高氣候風險產業（如高碳排、高耗能或高汙染產業），可能因氣候法規變動、碳費徵收、新興或低碳技術之成熟等因素，使得投資對象營運成本增加；或是因市場需求改變、社會大眾觀念提升，使得投資對象營收下降，進而影響該公司之獲利能力，導致本公司投資收益減少。

另外，針對本公司不動產投資若位於高氣候風險地區（如易受淹水災害之地區），亦可能因氣候災害事件使資產價值有所受損，影響本公司資產減損損失增加或未來處分時收益減少。

#### ② 人壽保險商品氣候相關風險

針對人壽保險商品，國際間評估因實體風險影響的時間及範圍存在重大不確定性，故仍屬潛在具不確定性之風險。本公司未來將持續關注主管機關法規或市場變化，評估氣候變遷所帶來之極端氣候災害事件是否有可能造成保戶

人身安全或健康之危害，使醫療或壽險理賠支出上升，進而增加公司理賠成本。

#### ③ 營運活動氣候相關風險

中國人壽評估營運活動將可能面臨氣候相關法規風險，隨著國內碳費徵收及能源政策改變，可能使得公司營運據點之能源成本及碳排成本增加。

另外，針對氣候實體風險，若內勤營運據點位於高氣候風險地區，極端氣候災害事件可能造成公司營運中斷，亦可能造成公司營運據點或設備受損，進而導致營運成本及修繕費用增加。

#### ④ 供應商氣候相關風險

供應商主要面臨之氣候相關風險為實體風險，若供應商之營運總部、據點或廠房位於高氣候風險地區，可能因氣候災害事件受損，使企業資產價值大幅減損或因此而影響其供貨能力，進而使本公司之採購困難或成本增加。

中國人壽依據重大性標準辨識氣候風險在不同期間（短、中、長期）對營運、策略、產品與財務規劃之影響情形如下表，並優先回應短期及中期相關風險因子。

#### ■ 轉型風險因子

政策與法規			
影響層面	潛在財務影響	潛在財務影響	可能發生期間
投資	投資收益減少	市場風險、信用風險	短期
營運	營業費用增加	作業風險	中期

經營者的話

1 氣候治理

2 氣候風險管理與情境分析

3 淨零策略

4 氣候指標與目標

未來展望

附錄

技術			
影響層面	潛在財務影響	潛在財務影響	可能發生期間
投資	投資收益減少	市場風險、信用風險	中期

市場			
影響層面	潛在財務影響	潛在財務影響	可能發生期間
投資	投資收益減少	市場風險、信用風險	中期

名譽			
影響層面	潛在財務影響	潛在財務影響	可能發生期間
投資	投資收益減少	市場風險、信用風險	中期

■ 實體風險因子

立即性風險			
影響層面	潛在財務影響	潛在財務影響	可能發生期間
投資	資產減損損失增加 / 處分利益減少	市場風險	中期
供應鏈	營業費用增加	作業風險	中期
營運	營業收入減少	作業風險	中期
	營業費用增加	作業風險	中期
商品	理賠支出增加	保險風險	N/A

長期性風險			
影響層面	潛在財務影響	潛在財務影響	可能發生期間
投資	投資收益減少	市場風險	長期
供應鏈	營業費用增加	作業風險	中期
營運	營業收入減少	作業風險	長期
	營業費用增加	作業風險	長期
商品	理賠支出增加	保險風險	長期

2-2 氣候風險衡量

因氣候變遷實體風險、轉型風險將透過信用、市場、流動性及作業等金融風險影響著公司的營運、資產負債表、損益表與現金流量表等財務表現，有效衡量氣候相關風險有其必要性。

為分析氣候實體風險及轉型風險，本公司將分別定義高氣候風險區域及高碳排放產業，並參考國際標準設定氣候情境以衡量氣候風險對公司各項業務之衝擊。透過情境分析，評估組織在不同氣候情境下，投資、營運和供應商等面向可能受到的氣候相關衝擊，以確保氣候相關風險能被有效控制或降低。

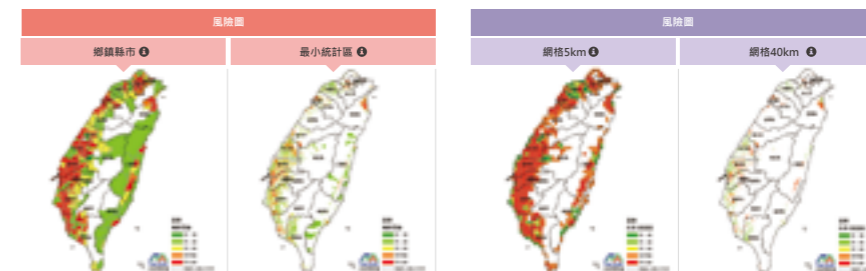
1 氣候實體風險情境設定

中國人壽在評估氣候實體風險時，採用政府間氣候變化專門委員會 (Intergovernmental Panel on Climate Change, IPCC) 第五次評估報告書提供之 RCP 8.5 情境，RCP 8.5 代表在 21 世紀末，輻射強迫力 (radiative forcing) 為 8.5 瓦 / 平方公尺之二氧化碳濃度。

中國人壽使用我國科技部國家災害防救科技中心 (以下簡稱災防科技中心或 NCDR) 製作的氣候變遷下災害風險圖之 RCP8.5 推估情境資料危害度和脆弱度指標，將兩指標綜合評估後產製各區域氣候風險分數，最後將標準化後風險分數較高之區域定義為高氣候風險區域。



資料來源：  
氣候變遷災害  
風險調適平台



經營者的話

1 氣候治理

2 氣候風險管理與情境分析

3 淨零策略

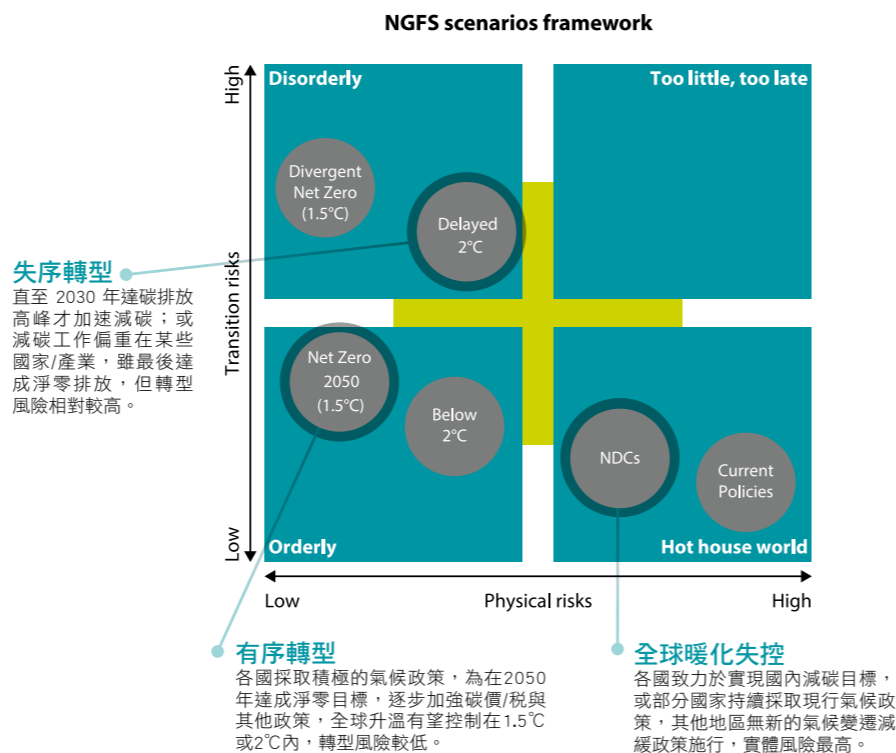
4 氣候指標與目標

未來展望

附錄

2 氣候轉型風險情境設定

針對轉型風險，中國人壽採用由各國中央銀行與監理機關組成之綠色金融體系網路 (Network of Central Banks and Supervisors for Greening the Financial System, NGFS) 所提供之各國具一致性的氣候情境設定。NGFS 提供了六種不同的氣候變遷情境，以低碳轉型政策、執行效率與目標溫度作為區分標準。中國人壽選定了有序轉型、失序轉型以及全球暖化失控三種氣候情境進行情境分析，並以各情境下之碳價來分析預估未來碳費支出之可能性。



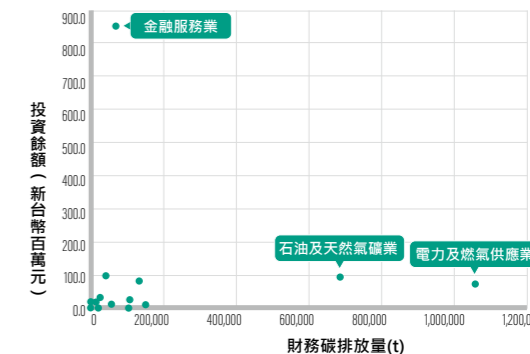
資料來源：NGFS Climate Scenarios for central banks and supervisors

3 氣候風險重大性標準設定

中國人壽考量氣候風險意涵及各業務類別特性，訂定氣候相關風險之判斷指標，並依重大性標準將氣候相關風險排列優先順序。



對於氣候風險的排列順序，在轉型風險部分，以有價證券投資為例，就 2022 年投資組合中，不同產業之碳排放量及投資餘額進行交叉分析，鑑別同時具有排放及曝險重大性之產業別，結果發現石油及天然氣礦業、電力及燃氣供應業為暴險程度較高的產業。





經營者的話

1 氣候治理

2 氣候風險管理與情境分析

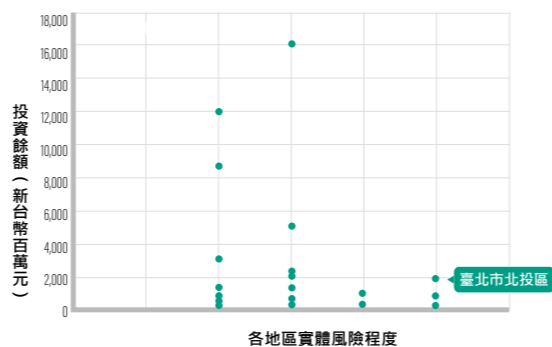
3 淨零策略

4 氣候指標與目標

未來展望

附錄

實體風險部分，以投資性不動產為例，就 2022 年投資性不動產所在地區之未來淹水實體風險及投資餘額進行交叉分析，鑑別同時具有較高實體風險及曝險重大性之標的，結果發現台北市北投區為暴險程度較高的地區。



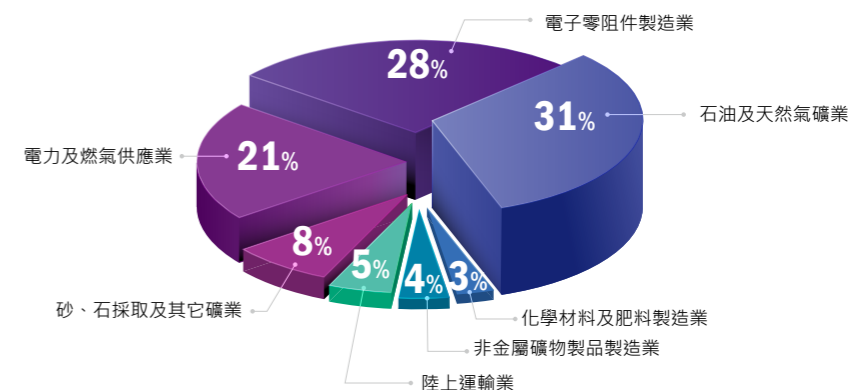
4 氣候風險評估方法及成果

有價證券投資組合氣候風險評估

為了有效評估氣候轉型風險，中國人壽參考我國環境保護署《溫室氣體排放量盤查登錄管理辦法之排放源》、歐盟《碳邊境調整機制 (Carbon Border Adjustment Mechanism, CBAM)》管制對象，鑑別「高碳排產業清單」，其中包含燃煤、石油、金屬與礦業、運輸及物流、公用事業、半導體等。

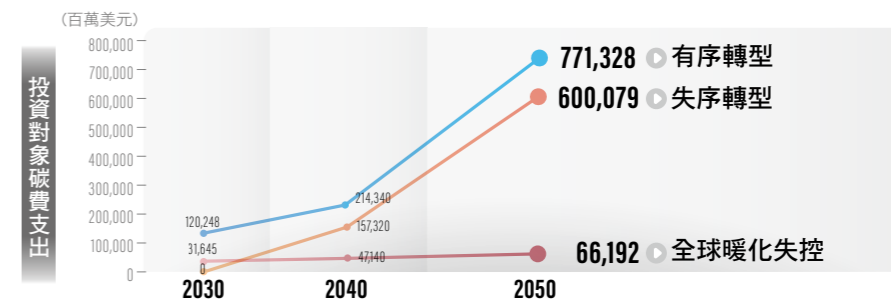
由於高碳排產業未來受轉型風險因子（如碳費徵收）的可能性高，中國人壽以其做為執行氣候情境分析之標的，評估投資對象在有序轉型、失序轉型及全球暖化失控此三種情境下的碳排放量，並據以計算情境碳價，評估投資對象之財務影響數與獲利能力影響程度。

中國人壽 2022 年底對高碳排產業投資餘額約佔總投資資產 18%，其中債券及股權投資的比例分別為 71% 以及 29%，投資部位較大的產業為石油及天然氣礦業、電子零組件製造業及電力及燃氣供應業。



中國人壽高碳排產業之債券及股權投資標的在失序轉型、全球暖化失控、有序轉型三種情境下的碳費均逐年遞增，其中以有序轉型的碳費遞增幅度最高。碳費支出為預估各國碳價因子與企業碳排放量的乘積計算；企業碳排放原則上以維持最近一期年水準進行預估，未來將視企業加入「科學基礎減量目標倡議」（Science Based Targets Initiative, SBTi）與否，逐步將其減排目標納入預估調整項目。

不同氣候情境下投資組合中有價證券發行公司預期碳費支出



經營者的話

1 氣候治理

2 氣候風險管理與  
情境分析

3 淨零策略

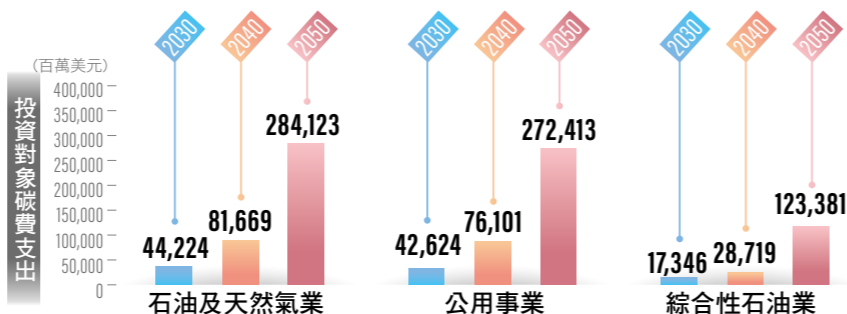
4 氣候指標與目標

未來展望

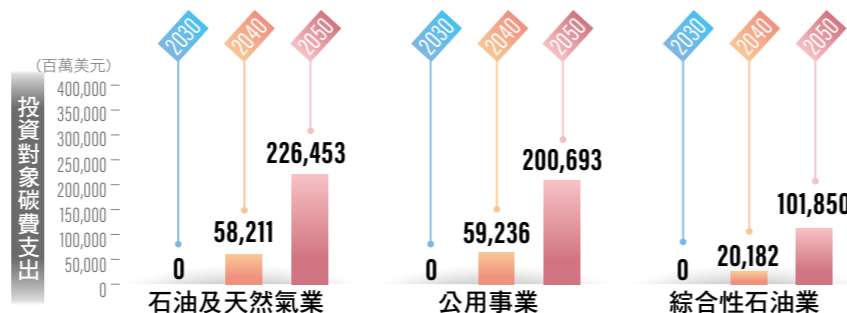
附錄

在有序轉型及失序轉型的情境下，中國人壽高碳排產業投資標的碳費支出前三大產業分布如下圖所示，分別為石油及天然氣業、公用事業、綜合石油業。

■ 有序轉型情境 - 有價證券發行公司預期碳費支出前三大產業分布

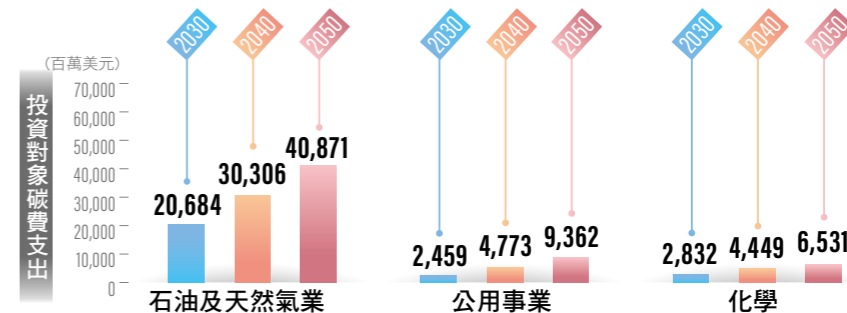


■ 失序轉型情境 - 有價證券發行公司預期碳費支出前三大產業分布



在全球暖化失控情境下，各國維持現行政策，不額外採取減碳或其他管制措施，僅少數地區受到碳費影響，中國人壽高碳排產業投資標的碳費支出產業分布如下圖所示，石油及天然氣業、公用事業、化學為碳費支出最大的三個產業。

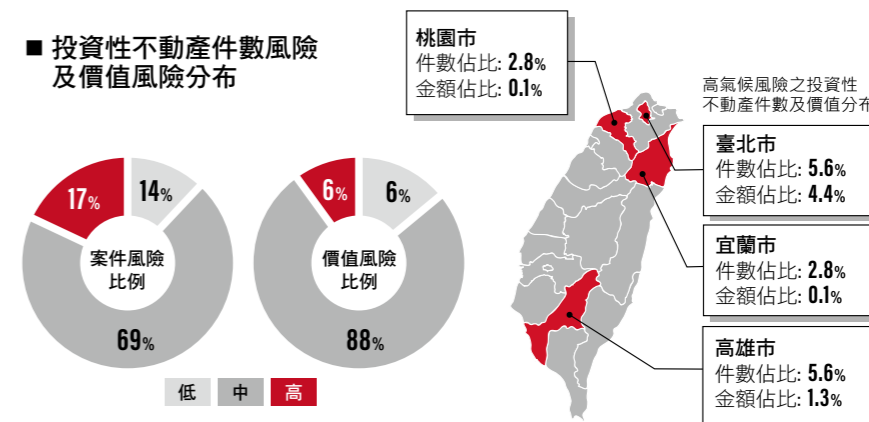
■ 全球暖化失控情境 - 有價證券發行公司預期碳費支出前三大產業分布



不動產投資氣候風險評估

中國人壽依重大性原則，針對新台幣 2,000 萬以上投資性不動產評估實體風險，依據標的物所在位置，採用 NCDR 提供 RCP8.5 情境下淹水風險的未來推估危害度和脆弱度指標，考量標的物本身價值、所在樓層及屋齡綜合評估其氣候風險，並進行風險分級。經評估，高氣候風險投資性不動產件數占比約為 17%，投資金額約占全部投資性不動產 6%，分別分布於台北市、桃園市、高雄市及宜蘭市。

■ 投資性不動產件數風險及價值風險分布





經營者的話

1 氣候治理

2 氣候風險管理與情境分析

3 淨零策略

4 氣候指標與目標

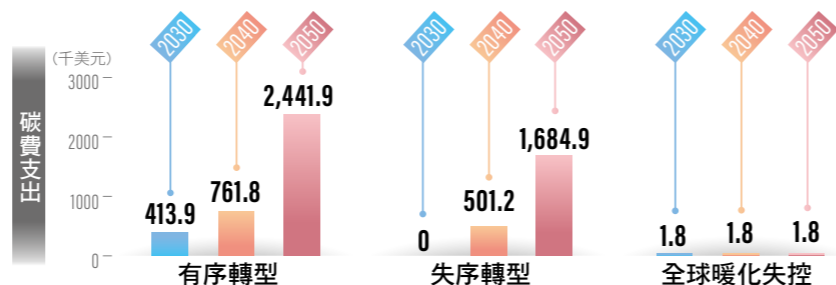
未來展望

附錄

營運活動氣候風險評估

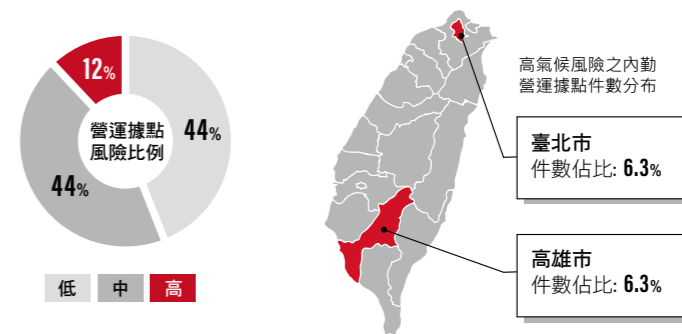
中國人壽營運活動同時受轉型風險因子（如碳費徵收）與實體風險因子的影響。在轉型風險方面，依中壽內勤營運據點用電量情形，推估碳排量，並採用 NGFS 氣候變遷情境，選定有序轉型、失序轉型及全球暖化失控此三種情境進行情境分析，計算各情境之溫室氣體排放量乘以情境碳價，以內部「碳定價」之概念執行情境分析，評估未來營運據點可能之財務影響程度。經評估，在 2050 年時，預計中壽在有序轉型的氣候情境下，每年承擔約 2.4 百萬美元的碳費支出。

■ 內勤營運據點預期碳費支出



而在實體風險方面，中國人壽依據內勤營運據點所在位置，採用 NCDR 提供 RCP8.5 情境下淹水風險的未來推估「危害度」和「脆弱度」指標，考量營運據點所在樓層及屋齡綜合評估其氣候風險，並進行風險分級。經評估，高氣候風險營運據點件數占比為 13%，主要分布於台北市及高雄市。中國人壽針對內勤營運據點皆已採取調適措施，例如設有防水閘門或備有沙包、配置抽水馬達，並將所有內勤據點納入持續營運管理計畫當中。

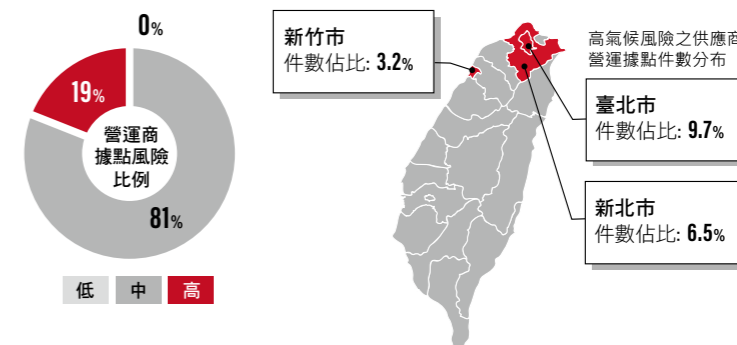
■ 內勤營運據點風險分級



供應商氣候風險評估

中國人壽依重大性原則，針對單筆交易達新台幣 500 萬以上，且截至 2022 年仍為有效合約或有交易往來之重大供應商評估實體風險，依據其營運據點所在位置，採用 NCDR 提供 RCP8.5 情境下淹水風險的未來推估危害度和脆弱度指標進行風險分級。經評估，重大供應商營運據點位於高風險地區的占比為 19%，主要分布於台北市、新北市及新竹市。

■ 重大供應商營運據點風險分級



經營者的話

1 氣候治理

2 氣候風險管理與  
情境分析

3 淨零策略

4 氣候指標與目標

未來展望

附錄

## 2-3 氣候風險回應

為有效回應於氣候相關風險所辨識與評估之結果，中國人壽將氣候風險管理相關議題納入現行風險管理機制中，建立氣候風險管理機制及因應措施，協助各單位知悉當前之氣候風險管理執行成效，並持續精進氣候管理作為。

### 1 建立氣候風險管理機制

風險管理是金融保險業營運的主要議題，中國人壽訂定並定期審視風險管理政策，作為內部風險管理機制的最高指導準則。

在氣候相關風險管理方面，中國人壽除將氣候相關風險納入其內部控制三道防線的架構中，進行內部風險管理，也將投資對象與供應商之淨零及轉型風險納入中國人壽整體經營管理決策，並持續與投資對象及供應商議合，共同強化氣候相關風險管理，提升組織之氣候韌性。

#### (1) 訂定「氣候相關風險管理作業規範」

為落實氣候相關風險控管，中國人壽遵循相關法規及本公司「風險管理政策」等，明定氣候相關風險之管理組織與程序，將實體及轉型氣候風險納入公司風險管理之範疇，並依 TCFD 架構定期公開揭露治理、策略、風險管理及指標與標的之氣候相關風險管理資訊。

#### (2) 納入氣候風險優化內部控制三道防線

中國人壽將氣候相關風險納入其內部控制三道防線的架構中，第一道防線為各業務單位，於辦理業務時納入氣候相關風險考量。第二道防線則由永續發展部及風險管理部共同整合推動氣候風險管理。永續發展部負責彙整氣候相關風險管理資訊，風險管理部負責制定及修訂氣候相關風險管理作業規範，並定期監控氣候相關風險之指標。而隸屬於第三道防線之稽核單

位將對前兩道防線進行獨立審查並提出改善建議，透過此架構以確保中國人壽合理、全面和有效地識別、衡量和緩解氣候相關重大風險。

### (3) 將氣候風險納入投資決策考量

為有效評估及管理投資對象之氣候風險，中國人壽規劃氣候風險因子納入投資過程的檢核及審核，將就涉及較高氣候相關風險之投資標的強化審查機制，並定期評估投資標的所涉氣候相關風險之變動，以作為調整投資部位之依據。



每年定期盤點帳列投資部位，評估受氣候風險影響程度，並追蹤氣候指標與目標達成情形

### (4) 攜手供應商管理氣候風險

中國人壽為打造具氣候韌性之產業鏈，鼓勵重要往來供應商將氣候風險納入風險管理制度中，並將氣候風險新增至供應商評鑑項目中，定期審核供應商之氣候風險管理情況。



經營者的話

1 氣候治理

2 氣候風險管理與情境分析

3 淨零策略

4 氣候指標與目標

未來展望

附錄

未來，中國人壽將持續深耕供應商 ESG 管理，除了表揚具 ESG 績效之廠商、提供更多投標機會等，也將規劃供應商輔導計畫，實施相關教育訓練、宣導及倡議企業永續精神，依照供應商產業特性給予 ESG 相關建議，協助設定短期目標、共同合作以求改善與進步。

2 建立氣候風險管理因應措施

中國人壽針對氣候風險對不同層面的影響，發展氣候風險管理因應措施（如迴避、控制或承擔等），定期追蹤氣候風險管理及變動情形，以有效管理氣候風險。

■ 氣候風險管理因應措施

轉型風險因子

影響面向	策略方針	行動方案
投資	有價證券氣候風險評估	採用 ISO 14097/ TCFD 框架進行投資業務之氣候風險管理及審核，持續監控高碳產業或企業投資曝險情形，若經審慎評估後不易控制相關風險者，宜減少或避免承作，逐步減少投資組合碳排放量
營運	綠色營運	持續執行 ISO14064-1:2018 溫室氣體盤查及認證，並採取行動降低營運溫室氣體排放量

實體風險因子

影響面向	策略方針	行動方案
投資	不動產氣候風險評估	定期盤點投資性不動產之分布情形，鑑別及評估不動產可能因氣候變遷風險受影響情形
供應鏈	供應商氣候風險評估	定期盤點供應商總部之分布情形，鑑別及評估供應商可能因氣候變遷風險受影響情形
營運	維持營運持續管理機制	維持與適時調整營運持續管理機制，定期演練備援與復原計畫

影響面向	策略方針	行動方案
商品	持續追蹤氣候風險對人壽商品影響之相關法令	持續追蹤國內外壽險商品法規規定，評估氣候風險納入壽險商品精算、發展等相關設計的規劃

2-4 氣候風險監控

中國人壽將針對氣候風險制定各項管理措施，並定期監控公司各項氣候管理措施的執行成果及趨勢，並適時針對各項管理措施進行滾動式調整以確保其與公司短期及中長期的管理目標一致。

中國人壽第一道防線各權責單位，於制定策略及營運計畫時，將所辨識之氣候相關風險納入考量，訂定氣候相關風險之指標及目標，並得考量納入績效衡量指標。

另外，由風險管理部依據風險胃納，考量氣候相關風險後，協助氣候相關風險控制；由永續發展部協助各單位擬訂氣候相關管理指標及目標，並定期彙整達成情形呈報高階管理階層檢視及確認。關於氣候相關指標與目標之說明詳見「Chapter 4 氣候指標與目標」章節。

經營者的話

1 氣候治理

2 氣候風險管理與  
情境分析

3 淨零策略

4 氣候指標與目標

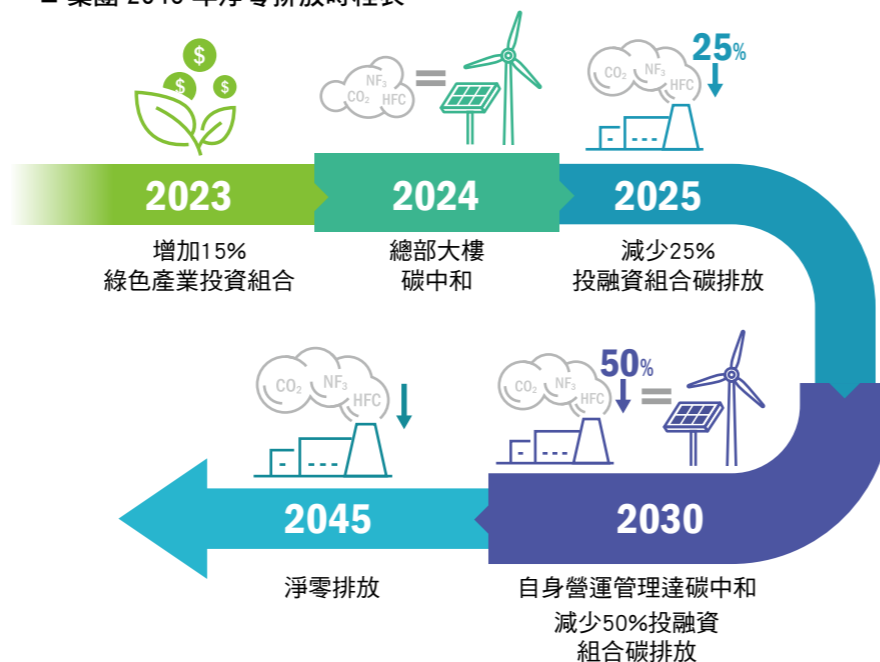
未來展望

附錄

壽險業因持有大量資金，可透過責任投資之決策程序及資金引導，進一步激勵其他產業落實淨零計畫和行動。因此，壽險業在制定氣候策略與行動時，除了專注於自身營運外，如何為投資對象及供應鏈帶來正向的影響亦是考量要點。

中國人壽長期推動企業永續發展，於 2021 年底加入中華開發金控集團後，響應 2045 年集團淨零願景與策略，依循集團時程表與中國人壽短中長期目標，落實永續投資，並與投資對象議合以共同邁向淨零轉型。為達成「投資組合淨零排放」及「自身營運管理達碳中和」之最終目標，中國人壽分別針對投資對象及自身營運活動制定淨零策略與行動計畫。

■ 集團 2045 年淨零排放時程表



### 3-1 投資淨零策略

自 2017 年起，中國人壽自主遵循聯合國責任投資原則 (PRI)，並訂定「責任投資政策」，將 ESG 要素納入投資案件評估中，於 2021 年更進一步領先全球導入「ISO 14097 氣候變遷投資活動評估及報導報告」標準，透過規劃及實施「再生能源電廠投資」、「綠色債券投資」及「高碳排產業<sup>2</sup>議合」三大氣候行動方案，響應綠色金融，以及鼓勵被投資對象朝向低碳轉型。

#### ① 再生能源電廠投資

為實踐企業永續價值並支持台灣再生能源產業發展，中國人壽投資團隊審慎評估投資標的資格、淨零或其他永續轉型之風險及機會對中國人壽可能之影響。至 2022 年 12 月底止，中國人壽對再生能源電廠之投資，預期裝置容量合計達 632.63 百萬瓦、預期發電量可達每年 8.63 億度，總計達到減少 45.26 萬噸溫室氣體排放量的環境效益。其中，依照中國人壽預計投入資金比例計算，將可減少 7.96 萬噸溫室氣體排放量。



#### ② 綠色債券投資

中國人壽積極投資國內外指標性綠色債券，預期資金將投入再生能源、提升能源效率、綠色運輸、永續水資源管理及綠色建築，至 2022 年 12 月底止，中國人壽投



<sup>2</sup> 鑑別高碳排產業包含電力、鋼鐵、水泥、半導體、石油煉製等產業



經營者的話

1 氣候治理

2 氣候風險管理與  
情境分析

3 淨零策略

4 氣候指標與目標

未來展望

附錄

入國內外綠色債券金額約新台幣 282.8 億元，依照中國人壽投入資金比例計算，估計將每年產生 31.7 萬噸之溫室氣體減量效果。

3 高碳排產業議合

經鑑別高碳排投資部位，中國人壽對高碳排投資對象進行氣候議合活動，於 2022 年共計發出 121 份氣候調查問卷。藉由問卷分析，了解不同規模與產業別之投資對象碳排情形、目前減碳措施、氣候行動及未來減碳目標等，並持續追蹤其碳排與其他氣候相關作為，以確認投資對象是否能逐步於設定年份達成自行設定之目標。



議合結果發現高達 73.5% 參與氣候議合之投資對象已設有專責委員會，負責公司氣候變遷管理議題，且高達 82.4% 已盤查範疇一、二溫室氣體。另外，共 29.4% 投資對象已加入 SBT 科學減量目標倡議。

3-2 營運淨零策略

環境永續是中國人壽長久以來規劃 ESG 策略時的重點關注議題，除響應行政院環保署「全民綠生活」的友善環境生活方式外，並持續在公司內部推廣營運淨零策略，包含電子化服務、導入環境管理系統、節能規畫與再生能源採用，以及綠建築。

1 數位保險服務

環保意識逐漸被社會重視，也改變了金融業商品服務的提供方式與消費行為。中國人壽持續精進作業流程，簡化人工處理程序，提供保戶在保單生命週期各階段更環保且便利的綠色服務，期盼藉由數位行銷工具、E 化表單及平台服務，降低紙張列印、寄送或交通往返行為所產生之溫室氣體，與保戶一同為愛護地球盡一份心力。以電子保單為例，透過寄發電子保單取代紙本印刷，在 2022 年，中國人壽共發出 66,147 張電子保單。

■ E 化服務，節省紙張使用，嶄新的數位體驗

數位行銷工具

- 1 團險網路服務平台
- 2 行動投保APP服務
- 3 旅平險行動投保

E化表單及平台服務

- 4 電子照會單
- 5 電子保單
- 6 電子通知單
- 7 電子服務平台
- 8 行動理賠

經營者的話

1 氣候治理

2 氣候風險管理與  
情境分析

3 淨零策略

4 氣候指標與目標

未來展望

附錄

## 2 環境管理系統

為持續強化環境管理，總公司敦北大樓透過導入 ISO 14001 環境管理系統，以落實環境保護政策及目標。另外，在新總部大樓導入 ISO 50001 能源管理系統，改善能源控管機制與設備運轉啟閉管理，促進節能減碳管理及能源有效使用，並於 2022 年 10 月完成第三方驗證。

## 3 節能規劃與再生能源採用

為響應集團「2030 年自身營運淨零碳排」目標，中國人壽針對既有辦公大樓用電設備辦理定期保養、修繕等外，亦檢討空調系統等老舊耗能設備之汰換，用以降低耗能，同時宣導室內照明減量，透過午休、上下班隨手關門關燈等節能方案，培養員工良好的綠色工作習慣，同時檢討外勤單位之空間使用坪效。2022 年更新自有物業老舊耗能空調主機及設施所投入的經費，超過新台幣 1,300 萬元。

2022 年，中國人壽正式啟動總部大樓綠電採購計畫，與大樓承租戶每年共同採購 200 萬度綠電，占中國人壽年度總用電量約 6%，並於 12 月 1 日開始轉供綠電。未來中國人壽將持續擴大綠電採購規模，預計在 2024 年中國人壽總部大樓可望成為碳中和的綠色大樓。

## 4 綠建築

中國人壽總部大樓為黃金級綠建築，將環境友善及節能減碳理念納入基地規劃及室內設備設計中，善盡綠化、保水及能源管理等元素。除了在施工期間每季進行環境監測，有效減少對環境造成之衝擊。對於基地的綠化，以局部生態複層植栽進行綠化，塑造生態城市環境，提供生物多樣可能性，同時減緩都市熱島效應與地球暖化危機，預期可協助減少碳排放量 3,029 噸 CO<sub>2</sub>e。

中國人壽持續響應綠建築購置，2021 年購置中茂亞太中心大樓，取得銀級綠建築標章證書。2022 年啟動中國人壽大同大樓都更重建計畫，導入黃金級綠建築及耐震標章設計，並於同年 10 月取得候選綠建築證書。透過綠建築具有生態、節能、健康的特性，打造安適的永續環境。





經營者的話

1 氣候治理

2 氣候風險管理與  
情境分析

3 淨零策略

4 氣候指標與目標

未來展望

附錄

### 3-3 供應鏈氣候策略

#### ① 永續供應商管理

為敦促供應商提升在環境、社會與公司治理等面向之永續發展，中國人壽每年辦理關鍵供應商評鑑，並依據內部「供應商企業社會責任辦法」訂定「企業社會責任自評暨供應商評鑑表」，檢視供應商於「勞工權益與人權」、「勞工健康與安全」、「環境保護」、「企業社會責任」等相關政策執行情形，並於 2022 年新增氣候風險管理相關問項。2022 年共計與 47 家重要供應商進行 ESG 議合，溝通氣候及 ESG 相關議題共計 11 項，且議合廠家皆表達有意願參與本公司永續相關活動，議合問卷回覆率達 100%。其中，超過 7 成的供應商已有採取節能減碳措施，已實施綠色採購的供應商亦超過 6 成。



#### ② 綠色採購

中國人壽以永續經營理念支持在地化供應商，選商優先參考 ESG 表現優良之供應商，並優先採購具節能環保標章 ( 如具環保之星的電腦、螢幕等 )、FSC (Forest Stewardship Council) 森林環保認證相關產品，以及油電混合車或電動車的車輛供應商，降低對環境影響、顧及環境永續。2022 年綠色採購實際執行結果為新台幣 5,986 萬元，包含資訊類及影印紙等，並連續 7 年獲台北市環保局頒發「推動民間企業及團體實施綠色採購計畫」感謝狀及再獲行政院環保署「綠色採購及綠色消費推廣績優單位」。

中國人壽持續優化關鍵供應商評鑑作業，將綠色採購、能源轉型以及氣候風險策略，新增列入「供應商企業社會責任自評暨供應商評鑑表」，作為評鑑項目之一。同時，依據「環保節能管理規範」，落實工作職場溫室氣體減量行動，於 2022 年對於內部同仁進行為期四週之「綠色採購」EDM 教育宣導活動，將 ESG 之理念內化到企業日常營運，以形塑環保永續的企業文化。



經營者的話

1 氣候治理

2 氣候風險管理與  
情境分析

3 淨零策略

4 氣候指標與目標

未來展望

附錄

有效的氣候關鍵指標與目標，將能引導氣候風險管理及推動淨零策略各相關工作之推展。中國人壽基於各部門的業務規畫，系統化設定短、中、長期氣候風險管理目標，並定期追蹤相關成果績效，以回應內外部利害關係人對氣候管理之目的與期待。

### 4-1 氣候風險管理目標與指標

中國人壽針對氣候風險評估結果制定具體執行及追蹤計畫，透過目標設定及每年指標追蹤，期待能有效降低氣候變遷對投資活動及營運活動所帶來之影響。摘錄重要指標及目標如下表。

#### ■ 投資活動面向

風險指標	短期目標	中期目標	長期目標
投資組合 碳排放量	投資組合碳排放量 較基準年降低 20%	2025 年投資組合碳 排放量較基準年降 低 25%	投資組合碳排放量 較基準年降低 50%
高碳產業 投資餘額占比	占比低於 26%	占比低於 26%	占比低於 26%， 響應集團母公司 去碳化承諾
綠色投資 金額比例	與基準年相比， 增加 20% 綠色投資 部位	與基準年相比， 增加 25% 綠色投資 部位	與基準年相比， 增加 50%

#### ■ 營運活動面向

風險指標	短期目標	中期目標	長期目標
自身營運 溫室氣體排放量	持續減少碳排放量， 達成總部大樓 碳中和	擴大 ISO 14064 1 盤 查範圍，全省外勤 單位納入盤查，並 取得外部驗證，以 達覆蓋率 100%	持續減少碳排放量， 配合集團 2045 淨零 排放時程，於 2030 年自身營運管理達 碳中和
數位服務使用 成長量	網路投保全商品 使用電子保單率 達 75%	網路投保全商品 使用電子保單率 達 80%	網路投保全商品 使用電子保單率 達 85%
異地辦公 演練次數	強化營運不中斷 機制，並取得外部 ISO22301 驗證	維持與適時調整天災相關營 運持續管理機制，每年至少一次 完成定期演練備援與復原計畫	

註：基準年為 2020 年。

### 4-2 營運活動淨零排放目標與指標

溫室氣體排放相關指標為所有氣候關鍵指標與目標之基礎，可反映公司減少自身營運活動產生碳排放量之成效，並可提供公司實行淨零低碳營運活動時參考之依據。



經營者的話

1 氣候治理

2 氣候風險管理與情境分析

3 淨零策略

4 氣候指標與目標

未來展望

附錄

中國人壽自 2015 年開始進行總公司及主要分公司<sup>3</sup>辦理溫室氣體盤查，2020 年擴大辦理年度溫室氣體盤查邊界，將全部分公司<sup>4</sup>納入溫室氣體盤查，於 2022 年再將全部海外據點納入盤查。並以 2022 年為基準年，執行內勤單位營運碳排放量減量 10%、五年 50% 之長期目標<sup>5</sup>。

除擴大盤查邊界，2018 年起逐年將盤查範疇增加，將範疇三之汽油、柴油、電力、廢棄物、員工差旅及影印紙運輸、租賃影印機維修、郵局包裹、郵局送金單等納入盤查。

	直接排放			間接排放		總計	
	類別一	類別二	類別三、四、五、六	類別二	類別三、四、五、六		
2022	排放當量 (公噸 CO <sub>2</sub> e/年)	0.000	27.6836	183.8535	4,109.842	837.145	5,158.524
	類別占比 (%)	0%	13.08%	86.91%	79.67%	16.22%	100.00%
2021	排放當量 (公噸 CO <sub>2</sub> e/年)	0.000	25.264	247.493	4,021.457	864.961	5,159.176
	類別占比 (%)	0%	9.26%	90.74%	77.95%	16.77%	100.00%

3 主要分公司包含：桃竹、台中、嘉義、台南及高雄等地之分公司據點。

4 全部分公司包含：桃竹、台中、嘉義、台南、高雄、屏東、花東及澎湖等地之分公司據點。

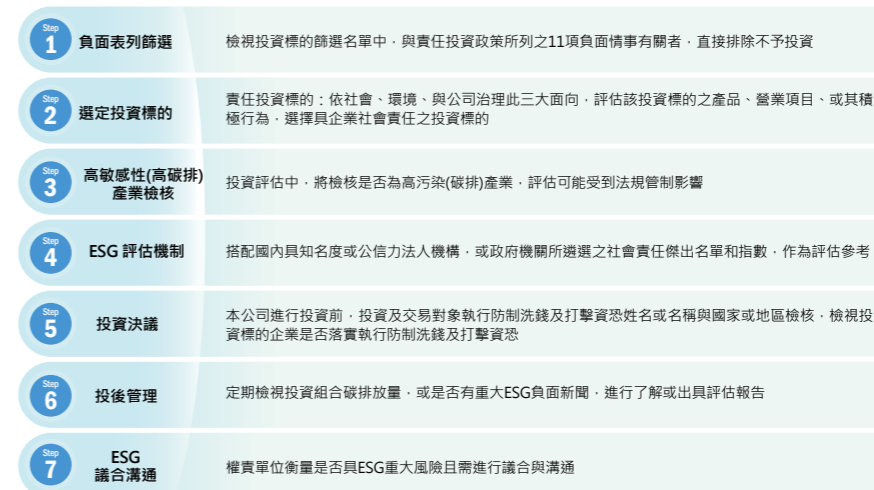
5 因 2022 年增加新總部大樓、桃竹及屏東分公司等多單位職場異動，故規劃以 2022 年作為後續基準年。

## 4-3 投資組合淨零排放目標與指標

### 責任投資流程

中國人壽針對不同投資類別，制定責任投資政策、投資政策及作業規範手冊，並將 ESG 議題納入投資分析及決策制定過程，投資決策考量 ESG 要素，依評估結果決定是否投資或減碼，個股投資報告納入 ESG 評估項目比例達 100%。投資評估報告參考投資對象之 ESG 報告書及其他相關資訊投資前需出具投資評估報告，報告中考量 ESG 面向，包括環境保護、勞資關係、公司治理、氣候行動其它永續活動等層面。並考量投資對象氣候轉型風險，以碳排放量做為判斷標準，碳排放量越高、轉型風險越高

投資後定期對被投資公司進行營運或產業鏈趨勢檢討，並將投資績效呈報最高核決主管並於永續報告書揭露責任投資成果。針對各類綠色、社會及永續債券，嚴格審查其之資金運用報告，也確保資金用途為支持環境或社會永續發展。責任投資的涵蓋範圍包含：國內外上市、未上市櫃股票、債券、國外基金、ETF 發行公司及基金管理公司。



經營者的話

1 氣候治理

2 氣候風險管理與情境分析

3 淨零策略

4 氣候指標與目標

未來展望

附錄

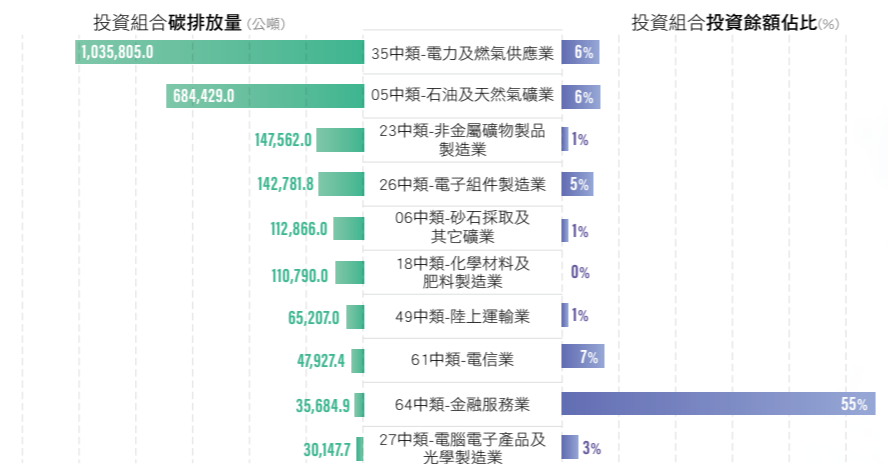
### 投資組合碳盤查

中國人壽於 2021 年啟動投資組合碳盤查，藉由盤查投資組合碳排現況，中國人壽得以確認重點排放標的與高碳排產業投資組成，以了解目前投資組合碳暴險，並作為低碳投資轉型的決策依據，逐漸將投資組合引導至低碳產業，以達成 2045 年資產組合淨零排放目標。

中國人壽依循碳核算金融聯盟 (Partnership for Carbon Accounting Financials, PCAF)《金融業全球溫室氣體盤查和報告準則》，每半年針對準則涵蓋的六種投資資產類別進行碳排放量估算，並分別計算投資組合中各產業別投資總額、總碳排放量及碳排密度，以分析投資部位中的高碳排產業，並綜合考量各產業投資比重，作為後續部位調整之依據。

經盤查，截至 2022 年 12 月投資餘額總碳排放量約為 252.16 萬噸 CO<sub>2</sub>e，較基準年 2020 年底減少約 44%。2022 年整體產業投資組合碳排放量前三高產業分別為電力及燃氣供應業、石油及天然氣礦業、非金屬礦物製品製造業，約佔總體投資餘額 11%。

#### ■ 2022 年投資組合碳排放量前十大產業及投資餘額佔比



## 未來展望

中國人壽持續依循 TCFD 架構，揭露本公司在氣候治理、氣候風險管理與情境分析、淨零策略、指標與目標的實際執行狀況與績效。隨著氣候變遷愈發受到重視，中國人壽積極推動低碳轉型，並針對所鑑別之重大氣候相關風險，擬定明確的風險因應措施。在企業營運、策略和財務規劃方面，深化短、中、長期氣候相關風險與機會分析，以期準確辨識氣候變遷對企業帶來的衝擊及契機，擬定因應方針。然而考量氣候變遷充滿不確定性，相關的評估與管理辦法與監管法規仍在發展中，中國人壽將持續追蹤國內外氣候資訊，以發展更全面的氣候風險架構與評估方法，並依主管機關時程規劃，辦理氣候風險控管相關作業，更進一步將結果反饋至發展整體氣候策略規劃中。

展望未來，中國人壽將透過嚴謹的公司治理及風險管理機制，以前瞻、創新的思維實踐永續經營，並以行動支持巴黎氣候協定，積極推動產業生態圈永續發展與低碳轉型，為對抗氣候變遷盡一份心力。



# 附錄

經營者的話

1 氣候治理

2 氣候風險管理與  
情境分析

3 淨零策略

4 氣候指標與目標

未來展望

附錄

## TCFD 揭露建議對照表

面向	TCFD 揭露建議	對應章節	頁碼
治理	a. 描述董事會對氣候相關風險與機會的監督情況	1-1 氣候治理組織架構	P.4-5
	b. 描述管理階層在評估與管理氣候相關風險與機會角色	1-1 氣候治理組織架構	P.4-5
策略	a. 描述組織鑑別的短期、中期和長期氣候相關風險和機會	2-1 氣候風險辨識 CH3 淨零策略	P.6-7 P.14-17
	b. 描述氣候相關風險和機會對組織的業務、策略和財務規劃的影響	2-1 氣候風險辨識 CH3 淨零策略	P.6-7 P.14-17
	c. 描述組織的策略韌性，並考慮不同氣候相關情境（包括 2°C 或更嚴苛的情境）	2-2 氣候風險衡量	P.7-11
風險管理	a. 描述組織在氣候相關風險的鑑別和評估流程	2-1 氣候風險辨識 2-2 氣候風險衡量	P.6-7 P.7-11
	b. 描述組織在氣候相關風險的管理流程	2-3 氣候風險回應 2-4 氣候風險監控	P.12-13 P.13
	c. 描述組織在氣候相關風險的鑑別、評估和管理流程如何整合在組織的整體風險管理制度	2-3 氣候風險回應 2-4 氣候風險監控	P.12-13 P.13
指標與目標	a. 揭露組織依循策略和風險進行評估氣候相關風險與機會所使用的指標	4-1 氣候風險管理目標與指標	P.18
	b. 揭露範疇一、範疇二和範疇三溫室氣體排放和相關風險	4-2 營運活動淨零排放目標與指標 4-3 投資組合淨零排放目標與指標	P.18-19 P.19-20
	c. 描述組織在氣候相關風險與機會所使用的目標，以及落實該目標的表現	CH4 氣候指標與目標	P.18-20

經營者的話

1 氣候治理

2 氣候風險管理與  
情境分析

3 淨零策略

4 氣候指標與目標

未來展望

附錄

金管會「保險業氣候相關風險財務揭露指引」對照表

面向	TCFD 揭露建議	對應章節	頁碼
治理	(一) 董理事會及高階管理階層應確保公司於制定風險胃納、策略及營運計畫時，將所辨認之氣候相關風險納入考量並持續監督氣候相關風險之管理與揭露	1-1 氣候治理組織架構	P.4-5
	(二) 得設立隸屬於董理事會之委員會，並明確劃分董理事會或隸屬董理事會之委員會與高階管理階層之職責	1-1 氣候治理組織架構	P.4-5
策略	(一) 鑑別氣候相關風險與機會對財務、業務、商品及投資等之財務影響	2-1 氣候風險辨識 CH3 淨零策略	P.6-7 P.14-17
	(二) 依重大性標準將氣候相關風險排列優先順序	2-2 氣候風險衡量	P.8-9
	(三) 訂定年度經營目標及業務、商品與投資等策略時，將氣候相關風險與機會之影響納入考量	2-1 氣候風險辨識 CH3 淨零策略	P.6-7 P.14-17
	(四) 依情境分析及壓力測試結果檢視及調整氣候相關風險之管理政策	2-3 氣候風險回應	P.12-13
風險管理	(一) 風險管理及監控	2-3 氣候風險回應	P.12-13
	(二) 情境分析及壓力測試	2-2 氣候風險衡量	P.7-11
	(三) 投資管理	2-3 氣候風險回應	P.12-13
指標與目標	(一) 設定評估及管理氣候相關風險之指標	CH4 氣候指標與目標	P.18-20
	(二) 設定氣候相關風險管理之目標	CH4 氣候指標與目標	P.18-20
	(三) 訂定氣候相關風險依重大性排序之判斷指標	2-2 氣候風險衡量	P.8-9
	(四) 考量將氣候相關風險之管理納入績效衡量指標	CH4 氣候指標與目標	P.18-20





<https://www.chinalife.com.tw/>

台北市松山區敦化北路135號3、4、5、6、7樓

免付費服務專線：0800-098-889